

На правах рукописи

ГУСЕЙНОВА Даражат Абсаламовна

**УПРАВЛЕНИЕ ИНВЕСТИЦИОННОЙ ПРИВЛЕКАТЕЛЬНОСТЬЮ
АГРОПРОМЫШЛЕННЫХ ПРЕДПРИЯТИЙ
(на примере Республики Дагестан)**

Специальность 08.00.05 - Экономика и управление народным хозяйством (экономика, организация и управление предприятиями, отраслями, комплексами – АПК и сельское хозяйство)

АВТОРЕФЕРАТ
диссертации на соискание ученой степени
кандидата экономических наук

Махачкала – 2018

Диссертационная работа выполнена на кафедре «Экономика и управление в АПК» ФГБОУ ВО «Дагестанский государственный аграрный университет имени М.М. Джамбулатова»

- Научный руководитель:** Эминова Эльнара Мигажиудиновна, к.э.н., доцент, доцент кафедры «Экономика и управление в АПК» ФГБОУ ВО «Дагестанский государственный аграрный университет имени М.М. Джамбулатова»
- Официальные оппоненты:** Гурнович Татьяна Генриховна, д.э.н., профессор, профессор кафедры «Организация производства и инновационной деятельности» ФГБОУ ВО «Кубанский государственный аграрный университет имени И.Т. Трубилина»
Алиева Зарема Багаутудиновна, к.э.н., доцент, доцент кафедры «Финансы и кредит» ГАОУ ВО «Дагестанский государственный университет народного хозяйства»
- Ведущая организация:** Федеральное государственное бюджетное научное учреждение «Федеральный аграрный научный центр Республики Дагестан»

Защита диссертации состоится «28» ноября в 14.00 на заседании диссертационного совета Д 999.103.03 при ФГБУН «Институт социально-экономических исследований ДНЦ РАН», ФГБОУ ВО «Дагестанский государственный технический университет», ФГБОУ ВО «Дагестанский государственный аграрный университет имени М.М. Джамбулатова» по адресу: 367030, Республика Дагестан, г. Махачкала, ул. М. Ярагского, 75.

С диссертацией можно ознакомиться в библиотеках: ФГБУН «Институт социально-экономических исследований ДНЦ РАН», ФГБОУ ВО «Дагестанский государственный технический университет», ФГБОУ ВО «Дагестанский государственный аграрный университет имени М.М. Джамбулатова» и на сайте ФГБУН «Институт социально-экономических исследований ДНЦ РАН»: www.iseiran.ru

Автореферат размещен на сайте Министерства образования и науки Российской Федерации: <http://www.vak3.ed.gov.ru>. «27» сентября 2018 г.

Автореферат разослан «27» октября 2018г.

Ученый секретарь
диссертационного совета Д 999.103.03,
кандидат экономических наук



Деневизюк Д.А.

ОБЩАЯ ХАРАКТЕРИСТИКА РАБОТЫ

Актуальность темы диссертационного исследования. В современных условиях хозяйствования для осуществления эффективной деятельности предприятия особо актуальной является проблема мобилизации и эффективного использования инвестиций. Инвестиционная активность является составной частью деловой активности хозяйствующих субъектов, включающей также производственную, инновационную, рыночную, маркетинговую и иную активность. Формирование инвестиционной привлекательности, выработка четкой стратегии инвестирования, определения ее приоритетных направлений, мобилизация всех источников инвестиций является важнейшим условием устойчивого и качественного развития предприятий, в том числе и агропромышленных.

Исключительную актуальность вопросы привлечения и эффективного использования инвестиций в настоящее время представляют для АПК Республики Дагестан. Недоинвестирование этой отрасли привело к образованию на предприятиях агропромышленного комплекса региона большого объема физически изношенных и морально устаревших машин и оборудования, неспособности предприятий обеспечить эффективное функционирование и сбалансированность развития, что не позволяет производить конкурентоспособную на мировом рынке продукцию, ограничивает деловую активность и рентабельность этих предприятий.

Поэтому разработка практических рекомендаций и определение направлений, позволяющих повысить эффективность управления инвестиционной привлекательностью, тем самым мобилизовать различные источники инвестиций и управлять инвестиционным процессом на агропромышленных предприятиях, ориентированных на экономический рост и инновационное развитие, является актуальной задачей.

Степень изученности и научной разработанности проблемы. Многие теоретические и практические вопросы инвестиций и инвестиционной привлекательности нашли отражение в научных трудах видных российских экономистов Абакина А.И., Аганбегяна А.Г., Бунича П.Г., Барда В.С., Бакитжанова А., Бочарова В.В., Волкова О.И., Глушковой Т.Г., Деевой А.И., Ивановского В.С., Зайцева Б.Ф., Збрицкого А.А., Идрисова А.Б., Климовой Н.И., Липсица И.В., Новицкого Н.А., Олейникова Е.А., Попова И.И., Поповой Р.Г., Розановой Ю.М., Сенчагова В.К., Хачатурова Т.С., Четыркина Е.М., Шахназарова А. Г., Шеремета А.Д., Шабалкина О.Ю. Ясина Е.Г и др.

Активные исследования проблем инвестиций ведутся за рубежом. Ими занимались и занимаются: Барнес Сет Б., Бирман Г., Беренс В., Боди Э., Брейли Р., Бригхэм Ю.Ф., Бромвич М., Гитман Л. Дж., Гудман Дж. Элиот, Доунс Дж., Джонк М.Д., Фабозци Ф.Дж., Холт Р.Н., Хавранек П.М., Шарп У., Шмидт С. и др.

Различные подходы к управлению инвестиционной привлекательностью предприятия были разработаны такими учеными как: Афанасьева В.Н., Баринов О.С., Бокова О.В., Голотюк Ю.С., Джетписова А.Б., Егорова Л.К., Ендовицкий Д.А., Ковалева Т.В., Кожушко В.И., Конторович С.П., Кулешов Э.А., Левченко

Т.П., Лозовой С.Д., Мачульский А.В., Михайловская О.Е., Орлова Л.Н., Панасейкина В.С., Плынов Д.Г., Резанов К.В., Свердлов Е.Б., Световцев М.Н., Цыганов А.В., Шемчук М.А.

Научный вклад в решение проблемы развития и совершенствования инвестиционной деятельности в сельском хозяйстве внесли работы ведущих экономистов-аграрников: Боева В.Р., Буздалова И.Н., Милосердова В.В., Овчинникова В.Н., Серкова А. Ф., Ушачева И, Г., Шутькова А. А. и др.

Различные аспекты экономики АПК региона рассматриваются в работах дагестанских ученых-экономистов: Абдуллаевой Т.К, Ахмедовой Ж.А., Агаларханова М.Д., Аллахвердиева А.И., Гасанова М.А., Гимбатова Г.М., Дохоляна С.В., Ибрагимова М.А., Зайналова М.И., Казиханова А.М., Камилова М.К., Камиловой П.Д., Петросянца В.З., Пулатова З.Ф., Халималова М.М., Ханмагомедова С.Г., Шейхова М.А., Эминовой Э.М. и др.

Тем не менее, проблемы, связанные с теорией и практикой оценки и управления инвестиционной привлекательностью агропромышленных предприятий, остаются до конца не решенными и требуют дальнейших исследований. Данные обстоятельства предопределили актуальность выбранной темы и обусловили постановку цели и задач диссертационного исследования.

Цель и задачи исследования. Целью диссертационного исследования является систематизация и развитие теоретических положений, а также разработка практических рекомендаций по повышению эффективности управления инвестиционной привлекательностью агропромышленных предприятий региона.

Достижение поставленной цели осуществлялось путем решения следующих взаимосвязанных задач, последовательно раскрывающих тему данного исследования:

- уточнить понятийный аппарат инвестиционной привлекательности агропромышленного предприятия, изучить и систематизировать теоретические аспекты управления инвестиционной привлекательностью;

- провести сравнительный анализ современных методов оценки инвестиционной привлекательности агропромышленных предприятий с целью установления их достоинств и недостатков в отношении полноты и надежности результатов экспертизы объектов инвестиций;

- исследовать особенности инвестиционных процессов в агропромышленном комплексе региона. Выявить проблемы развития и факторы повышения инвестиционной привлекательности предприятий пищевой и перерабатывающей промышленности АПК Республики Дагестан;

- определить направления повышения инвестиционной привлекательности агропромышленных предприятий на основе совершенствования методов оценки уровня инвестиционного климата;

- разработать практические рекомендации и обосновать основные направления повышения эффективности управления инвестиционной привлекательностью агропромышленных предприятий региона.

Объектом исследования является процесс управления инвестиционной привлекательностью агропромышленных предприятий.

Предметом исследования являются организационно-экономические отношения, возникающие на агропромышленном предприятии при разработке и внедрении механизмов управления его инвестиционной привлекательностью.

Область исследования. Работа выполнена в соответствии с пунктами паспорта специальности ВАК 08.00.05 - «Экономика и управление народным хозяйством: экономика, организация и управление предприятиями, отраслями, комплексами – АПК и сельское хозяйство»: 1.2.38. Эффективность функционирования отраслей и предприятий АПК; 1.2.41. Планирование и управление агропромышленным комплексом, предприятиями и отраслями АПК.

Теоретической и методологической базой исследования служат научные труды отечественных и зарубежных исследователей, посвященные вопросам теории и практики оценки и управления инвестиционной привлекательностью предприятий, теории инвестиционного анализа, оценки экономического потенциала и рисков деятельности агропромышленных предприятий.

Эмпирическая база исследования сформирована на основе использования методов сравнительного, системного, статистического и экономического анализа, обобщения и группировки данных, анализа и синтеза, методов экономико-математического и компьютерного моделирования, совокупность которых позволила обеспечить достоверность и обоснованность выводов и практических решений.

Информационное обеспечение исследования составили научные публикации, учебные издания, монографии, материалы диссертационных исследований отечественных и зарубежных авторов по исследуемой проблеме, данные Федеральной службы государственной статистики, ресурсы Интернет, данные официальной отчетности предприятий пищевой и перерабатывающей промышленности АПК РД.

Основные положения, выносимые на защиту.

- в основе используемых многими предприятиями АПК подходов к управлению лежит ограниченный набор факторов инвестиционной привлекательности и расчет на привлечение незначительного круга внешних инвесторов, что не позволяет наиболее полно характеризовать инвестиционную привлекательность предприятия, и даже может искажать ее. Поэтому важно сформировать систему управления инвестиционной привлекательностью с учетом приоритетных для внешних инвесторов факторов, что позволит повысить конкурентоспособность агропромышленных предприятий и мобилизовать различные источники инвестиций.

- для перехода к новой, инновационной модели развития и создания нового технологического уклада предприятиям АПК региона необходимо использование новых форм партнерства, базирующихся на технологических платформах территориальных кластеров пищевой и перерабатывающей отрасли региона. Наиболее эффективной является интеграционная модель развития, для которой характерно создание отраслевых компаний, образование холдингов, кооперативов и союзов для совместного производства, переработки и реализации, способная активизировать инвестиционные процессы в агропромышленном комплексе, обеспечить высокий уровень инвестиционной привлекательности пред-

приятый АПК региона и повысить степень заинтересованности потенциальных инвесторов.

- основной задачей методов оценки инвестиционного климата предприятия АПК должно быть не просто пассивное отражение фактического состояния этого предприятия, но также обеспечение оперативного принятия решений, корректирующих стратегию и тактику экономической деятельности, что требует совершенствования методического инструментария оценки, а также разработки оценочной модели, имеющей универсальный характер и позволяющей добиться комплексной и системной оценки инвестиционной привлекательности агропромышленного предприятия, а также увеличения информативности об исследуемом объекте.

- использование маркетингового инструментария позволяет четко определять участников инвестиционного рынка, цели предприятий, инвесторов и тем самым эффективно соотнести между собой инвестиционный спрос и инвестиционное предложение. Параллельно с анализом требований инвесторов, которые они предъявляют к предприятиям АПК, требуется разработка алгоритма по управлению инвестиционной привлекательностью, суть которого состоит в поэтапном проведении мероприятий по поиску инвестора и формированию инвестиционного предложения с учетом взаимных ожиданий, как агропромышленного предприятия, так и инвестора.

- при определении инвестиционной привлекательности агропромышленного предприятия особую значимость приобретает процесс, связанный с оценкой инвестиционной стоимости. В соответствии с этим рассматривается механизм, который позволяет усовершенствовать методику оценки инвестиционных рисков, на величину которых корректируется показатель будущего дохода, определяется необходимость совершенствования куммулятивного подхода к оценке инвестиционной привлекательности агропромышленного предприятия.

- эффективным инструментом моделирования и прогнозирования инвестиционной привлекательности предприятий должны быть методы многомерного статистического анализа, состоящие из множественного линейного регрессионного, дискриминатного, кластерного и факторного анализов, и используемые в процессе разработки базовых эконометрических моделей повышения инвестиционной привлекательности агропромышленных предприятий.

Научная новизна диссертационного исследования заключается в развитии теоретических положений и комплексной разработке научно-методических и практических мер по управлению инвестиционной привлекательностью агропромышленного предприятия, позволяющих наиболее эффективно реализовать конкурентные преимущества данного предприятия на рынке и определить возможности его стратегического развития.

К основным результатам исследования, обладающими элементами научной новизны и полученные лично автором, относятся следующие:

- выдвинуты теоретические положения по формированию системы управления инвестиционной деятельностью и инвестиционной привлекательностью агропромышленных предприятий, определены факторы, оказывающие на них

влияние, в совокупности, предопределяющие решение проблемы повышения конкурентоспособности предприятия АПК.

- представлены результаты комплексного анализа и оценки состояния предприятий пищевой и перерабатывающей промышленности АПК Республики Дагестан, на основе которых выявлены проблемы и тенденции их развития с позиции повышения инвестиционной привлекательности, разработаны предложения по интеграции предприятий АПК, предполагающей создание отраслевых компаний, образования холдингов, кооперативов и союзов, что позволит обеспечить высокий уровень инвестиционной привлекательности агропромышленных предприятий региона и повысит степень заинтересованности потенциальных инвесторов.

- предложена нормативно-оценочная модель, предполагающая интегральную оценку инвестиционного климата предприятия с использованием метода динамического норматива, позволяющая не просто пассивно отражать фактическое состояние агропромышленного предприятия, но и обеспечивать оперативность принятия решений, а также возможность корректировать стратегию и тактику управления инвестиционной привлекательностью предприятий АПК.

- предложен алгоритм управления инвестиционной привлекательностью предприятия АПК, основанный на проведении маркетингового исследования конкурентоспособности предприятия с использованием стандартизированного признакового пространства, разделенного на этапы, и позволяющий разработать мероприятия по поиску инвесторов и формированию инвестиционного предложения с учетом взаимных ожиданий инвестора и предприятия.

- обоснована целесообразность и предложены инструменты внедрения стоимостного метода при оценке инвестиционной привлекательности агропромышленного предприятия, в основе которого лежит определение инвестиционной стоимости и совершенствование методики оценки инвестиционных рисков предприятия. Определена необходимость совершенствования кумулятивного подхода к оценке инвестиционной привлекательности предприятия путем формирования системы базовых показателей факторов риска и подбора критериальных значений, сокращающих субъективность расчета.

- разработаны рекомендации по формированию на предприятиях АПК многофакторной эконометрической модели повышения инвестиционной привлекательности с применением методов многомерного статистического анализа, учет которых позволит повысить эффективность моделирования и прогнозирования инвестиционной привлекательности агропромышленных предприятий.

Теоретическая и практическая значимость результатов исследования обусловлена необходимостью повышения эффективности управления инвестиционной привлекательностью агропромышленного предприятия в условиях развития рыночных отношений, внедрении инновационных технологий и методов управления. Основные теоретические положения и выводы, содержащиеся в диссертации, могут быть использованы как для дальнейшего расширения научных представлений, связанных с управлением инвестиционной деятельностью агропромышленных предприятий, так и в учебном процессе для студентов высших учебных заведений экономических специальностей и направлений по

дисциплинам «Инвестиции и инвестиционный анализ», «Анализ хозяйственной деятельности предприятия», «Экономика предприятия» и другие.

Практическая значимость диссертационной работы состоит в возможности применения разработанных и предложенных автором подходов, рекомендаций и методик в практической деятельности агропромышленных предприятий, заинтересованных в оценке своего положения на рынке инвестиционных ресурсов и выработке решений по повышению эффективности управлению инвестиционной привлекательностью, а также инвесторами для принятия более обоснованных решений по выбору объекта реальных инвестиций.

Достоверность результатов исследования обеспечена значительным объемом анализа фактического материала, наблюдений и современными методами исследования, которые соответствуют поставленным в работе целям и задачам.

Апробация результатов исследования. Основные положения проведенного диссертационного исследования отражены в шести научных публикациях общим объемом 4,45 п.л., в том числе авторских 4,05 п. л., из них четыре в журналах, входящих в перечень изданий, рекомендованных ВАК Министерства образования и науки России.

Структура и объем работы. Структура диссертационной работы отражает логику проведенного исследования. Диссертация состоит из введения, 3 глав, заключения, списка использованной литературы. Работа изложена на 161 страницах машинописного текста, содержит 11 таблиц, 7 рисунка. Список использованной литературы включает 133 наименования.

СОДЕРЖАНИЕ ДИССЕРТАЦИОННОЙ РАБОТЫ

Введение

ГЛАВА 1. ТЕОРЕТИЧЕСКИЕ ОСНОВЫ УПРАВЛЕНИЯ ИНВЕСТИЦИОННОЙ ДЕЯТЕЛЬНОСТЬЮ И ИНВЕСТИЦИОННОЙ ПРИВЛЕКАТЕЛЬНОСТЬЮ АГРОПРОМЫШЛЕННЫХ ПРЕДПРИЯТИЙ

1.1. Инвестиционная привлекательность агропромышленного предприятия: понятие, сущность, содержание

1.2. Теоретические аспекты управления инвестиционной деятельностью и инвестиционной привлекательностью агропромышленных предприятий

1.3. Методы оценки инвестиционной привлекательности агропромышленных предприятий

ГЛАВА 2. СОВРЕМЕННОЕ СОСТОЯНИЕ И ПРОБЛЕМЫ РАЗВИТИЯ И ПОВЫШЕНИЯ ИНВЕСТИЦИОННОЙ ПРИВЛЕКАТЕЛЬНОСТИ ПИЩЕВЫХ И ПЕРЕРАБАТЫВАЮЩИХ ПРЕДПРИЯТИЙ АПК РЕСПУБЛИКИ ДАГЕСТАН

2.1. Особенности инвестиционных процессов в агропромышленном комплексе на современном этапе развития экономики

2.2. Анализ проблем развития и инвестиционная привлекательность предприятий пищевой и перерабатывающей промышленности АПК Республики Дагестан

2.3. Повышение инвестиционной привлекательности агропромышленных предприятий на основе совершенствования методов оценки уровня инвестиционного климата

ГЛАВА 3. ОСНОВНЫЕ НАПРАВЛЕНИЯ ПОВЫШЕНИЯ ЭФФЕКТИВНОСТИ УПРАВЛЕНИЯ ИНВЕСТИЦИОННОЙ ПРИВЛЕКАТЕЛЬНОСТЬЮ АГРОПРОМЫШЛЕННЫХ ПРЕДПРИЯТИЙ

3.1. Использование алгоритма управления инвестиционной привлекательностью агропромышленных предприятий

3.2. Внедрение стоимостного метода при оценке инвестиционной привлекательности агро-

промышленных предприятий

3.3. Многофакторное эконометрическое моделирование как эффективный инструмент повышения инвестиционной привлекательности агропромышленных предприятий

Заключение

Литература

1. ОСНОВНЫЕ НАУЧНЫЕ ПОЛОЖЕНИЯ И РЕЗУЛЬТАТЫ ИССЛЕДОВАНИЯ, ВЫНОСИМЫЕ НА ЗАЩИТУ

1. Выдвинуты теоретические положения по формированию системы управления инвестиционной деятельностью и инвестиционной привлекательностью агропромышленных предприятий, определены факторы, оказывающие на них влияние, в совокупности, предопределяющие решение проблемы повышения конкурентоспособности предприятия АПК.

Значительная часть предприятий АПК решает вопросы, связанные с инвестиционной привлекательностью с помощью инструментов управления инвестиционной привлекательностью, которые наиболее подходят требуемому типу инвестора. С учетом оцениваемых инвесторами факторов инвестиционной привлекательности, которые используются в отечественной практике, подходы к данному процессу могут быть: стратегический, инновационный или финансовый.

В основе вышеизложенных подходов лежит ограниченный набор факторов инвестиционной привлекательности и расчет на привлечение незначительного круга внешних инвесторов, что не позволяет более полно характеризовать инвестиционную привлекательность предприятия, и даже может исказить ее, и соответственно уменьшает количество возможных внешних инвесторов предприятия. Например, финансовые показатели деятельности предприятия характеризуют только его текущее финансовое состояние и не могут давать долгосрочных прогнозов на будущее. Анализ данных показателей при оценке инвестиционной привлекательности целесообразно дополнять другими факторами инвестиционной привлекательности (например, качественного характера), такими как стратегия развития предприятия, наличие качественного менеджмента на предприятии. Помимо эффективной финансово-хозяйственной деятельности инвестиционная привлекательность определяется уровнем конкурентоспособности предприятия на рынке.

Представленные подходы не решают проблемы отечественных предприятий АПК, не учитывают их низкую инвестиционную привлекательность. Поэтому важно улучшить процесс управления инвестиционной привлекательностью с помощью приоритетных для внешних инвесторов факторов, для того, чтобы в первую очередь решить проблемы, связанные с формированием конкурентоспособности.

Проведенный в работе анализ проблем управления инвестиционной деятельностью и инвестиционной привлекательностью предприятий АПК позволил определить основные факторы, влияющие на них и предопределяющие решение проблемы формирования конкурентоспособности агропромышленных предприятий:

- разработка и внедрение на предприятиях АПК системы стратегического планирования деятельности. Большинство предприятий АПК не имеют четкого представления и целостного понимания сути стратегического планирования, а также системного подхода, позволяющего разработать общие требования к содержанию документов стратегического планирования, на них процессы стратегического управления не имеют адекватного методологического сопровождения. Перед тем как найти инвестора предприятие АПК должно определиться с корпоративными ценностями. Например, на что, прежде всего, ориентируется предприятие – на доходность или качество производимой продукции? И каким образом оно собирается достигать поставленной цели? Выбор стратегии и ее обоснование необходимо, поскольку у инвестора могут быть другие представления в отношении стратегии развития компании.

- наличие на предприятии стратегии обеспечения конкурентоспособности. На российском рынке ввиду недостаточной платежеспособности и отсталости предприятий АПК хорошо развита только ценовая конкуренция. Российским производителям трудно конкурировать, к примеру, с китайскими производителями, если речь идет о сокращении издержек, поэтому в таких условиях актуальность приобретает стратегия ухода от конкуренции, когда речь идет о массовом импорте и поиска других ценовых ниш, улучшения качественных показателей производимой продукции, позволяющей повысить её конкурентоспособность.

- постоянное и системное использование маркетинга в хозяйственной деятельности предприятий АПК, учет маркетинговых инструментов при осуществлении управления инвестиционной привлекательностью предприятия, особенно в таких сферах, как реклама, продвижение продукции и др. Как известно, инвестиционная привлекательность предприятия АПК включает в себя как внутренние, так и внешние характеристики агропромышленного предприятия, что предполагает также изучение рынков сбыта, конкурентов и других маркетинговых исследований при стратегическом планировании деятельности предприятий АПК. Также важно использование маркетинговых исследований и при изучении инвестиционного рынка, в первую очередь, изучении мотивов поведения разных инвесторов.

- информационная закрытость предприятий АПК и отсутствие системы управления отношениями, возникающими между предприятием и инвесторами. При том, что предприятия АПК овладели методиками, которые созданы для стимулирования покупателей и в определенной степени – формирования общественного мнения, эти инструменты не применяются при осуществлении управления инвестиционной привлекательностью, а также при управлении взаимоотношениями с инвесторами. Созданный для компании имидж, обеспечивающий только её внешний вид, носит формальный характер и не решает скрывающиеся за ним внутренние проблемы.

- наличие сильного корпоративного управления, понимание принципов и использование преимуществ, присущих эффективному корпоративному управлению. Для инвестора корпоративное управление в компании является частью процесса, связанного с принятием решения об инвестициях. Инвесторы наибо-

лее пристальное внимание уделяют структуре собственности предприятия, правам, которыми обладают акционеры, вопросам аудита и отчетности, составу совета директоров и раскрытию информации. Последнее требование инвесторов связана с проблемой информационной закрытости и неготовности к тому, чтобы обеспечить прозрачность и открытость менеджмента.

2. Представлены результаты комплексного анализа и оценки состояния предприятий пищевой и перерабатывающей промышленности АПК Республики Дагестан, на основе которых выявлены проблемы и тенденции их развития с позиции повышения инвестиционной привлекательности, разработаны предложения по интеграции предприятий АПК, предполагающей создание отраслевых компаний, образования холдингов, кооперативов и союзов, что позволит обеспечить высокий уровень инвестиционной привлекательности агропромышленных предприятий региона и повысит степень заинтересованности потенциальных инвесторов.

В настоящее время в пищевой и перерабатывающей промышленности Дагестана, являющейся стратегической отраслью экономики 12 подотраслей, которые объединяют 120 крупных, средних и малых предприятий, имеющих частную форму собственности, производится 5% от республиканского валового продукта и 25% от всего объема промышленной продукции республики. Численность рабочих, занятых на предприятиях этой отрасли составляет примерно 7,5 тысяч человек. Агропромышленный комплекс занимает важнейшее место в хозяйственной системе Республики Дагестан. АПК в значительной степени формирует основу социально-экономического развития республики. Пятая часть валового регионального продукта республики – это сельское хозяйство, в нем занято до 30% численности экономически активного населения и сконцентрировано более 12% основных производственных фондов.

Пищевые и перерабатывающие предприятия агропромышленного комплекса Республики Дагестан в последние годы демонстрируют устойчивый рост производства продукции (таб. 1).

В диссертационной работе выявлены и подробно представлены основные проблемы и задачи предприятий пищевой и перерабатывающей промышленности АПК Республики Дагестан, основными из которых являются: отсутствие сырья, имеющего качественные показатели для промышленной переработки; моральный и физический износ оборудования, отсутствие производственных мощностей по переработке сырья сельского хозяйства; низкая конкурентоспособность производителей пищевой продукции на продовольственных рынках; слаборазвитая инфраструктура хранения и логистика движения пищевой продукции; недостаточное соблюдение экологических требований в промышленных зонах организаций пищевой промышленности; недостаток оборотных и финансовых средств. Наличие этих и других проблем делает предприятия пищевой и перерабатывающей отраслей РД неконкурентоспособными и непривлекательными для потенциальных инвесторов.

В работе обосновано, что в перспективе, для решения этих проблем и форсированного развития, пищевая и перерабатывающая отрасли должны развиваться по интеграционной модели, для которой характерно создание отрасле-

вых компаний, образование холдингов, кооперативов и союзов для совместного производства, переработки и реализации.

Таблица 1

Основные показатели развития пищевых и перерабатывающих предприятий АПК Республики Дагестан в 2010-2016 гг.¹

	2010	2011	2012	2013	2014	2015	2016	2016 г / 2000 г., %
Мясо (вкл. субпродукты I катег.), тыс. тонн	3,0	5,2	4,7	6,1	5,8	7,2	6,8	227
Колбасные изд., тонн	958,6	898,7	839,3	1169,0	1272,0	1401,2	1378,3	144
Масло сливочное и пасты масляные, тонн,	294,6	396,4	410,0	453,2	503,5	518,8	468,4	159
Цельномолочная продукция, тыс. тонн	23,9	24,1	19,8	20,2	21,3	29,3	28,9	121
Флодоовощные консервы, муб.	32,9	34,4	50,4	61,7	69,2	25,3	38,2	116
Кондитерские изд., тыс. тонн	10,2	15,2	15,3	21,0	17,5	18,4	18,4	180
Мука, тыс. тонн	8,3	9,6	2,2	2,2	1,2	1,0	0,6	7
Мин. вода, млн бут. 0,5 л.	62,8	84,8	94,3	106,3	113,5	110,2	136,9	218
Напитки безалкогольные, тыс. дкл	6070,1	6727,5	9829,3	10220,8	12586,1	14232,2	16661,4	274
Сыры и сырные продукты, тыс. тонн	2,2	2,1	2,4	2,7	2,9	2,9	3,3	153
Сыр и творог, тонн	3373,2	5086,6	5077,5	5224,8	5737,2	5752,7	6145,6	182
Хлеб и хлебобулочные изд., тыс. тонн	207,3	208,4	208,0	209,2	210,1	209,9	209,7	101
Макаронные изделия, тонн	40,0	315,0	428,4	440,0	493,0	530,0	547,0	1368
Коньяки, тыс. дкл.	1830,1	1647,7	1649,7	1526,7	1254,3	1151,5	1130,3	62
Водка и ликероводочные изд., тыс. дкл	42,8	55,3	29,1	79,7	41,0	31,0	13,0	30
Вино виноградное, тыс. дкл.	361,8	134,6	221,7	175,1	238,8	291,3	308,5	85
Шампанское, тыс. дкл.	2649,4	2641,8	2277,6	2300,0	2235,7	2375,4	2119,5	80
Рыба живая, свежая или охлажденная, тонн	5882,6	3033,4	3398,6	3438,5	2362,3	4045,0	4862,0	83

Определены три типа агропромышленной интеграции предприятий АПК, соответственно тому, какая отрасль является интегратором: прямая, обратная и побочная. В первом случае интегратором является представитель отрасли, которая реализует последнюю технологическую стадию агропромышленного производства. Во втором случае интегратором выступает отрасль, которая выполняет начальную технологическую стадию агропромышленного производства. В третьем случае интегратор представляет предприятие или организацию отрасли, непосредственно не являющуюся технологическим звеном агропромышленного производства. При таком подходе исключается вариант, когда создаются интегрированные агропромышленные предприятия или объединения

¹ Источник: Статистические сборники Территориального органа Федеральной службы государственной статистики по Республике Дагестан и данные Министерства сельского хозяйства РД

(комбинаты), в которых интегратором выступает сельскохозяйственное предприятие.

Выделены наиболее перспективные направления развития агропромышленной интеграции. Первое - агропромышленная интеграция на основе договоров, заключаемых на разный срок действия. Второе - агропромышленная интеграция, осуществляемая в форме разнообразных самостоятельных структур, которые создаются путем объединения капитала и труда отдельных хозяйствующих субъектов.

Интеграция развивается и в процессе её развития в зависимости от реальных условий образуются различные формирования, интегратором которых, как правило, становится наиболее рентабельное предприятие. Агропромышленные формирования, созданные в процессе интеграции разновариантны, но среди них самое распространённое и наиболее приемлемое как форма партнерства, это - ассоциация. В условиях ценового давления на хозяйства со стороны перерабатывающих предприятий, торговли и коммерческих посредников образуются наиболее интегрированные агропромышленные формирования, именуемые агрофирмами, при создании которых происходит полное слияние их собственности. Создание таких агрофирм представляет возможности более свободного оперирования трудовыми, материально-техническими и финансовыми ресурсами, облегчает согласование интересов разных участников. Но при этом, участники агрофирмы уже не имеют статуса юридического лица и экономической самостоятельности, поскольку агрофирма регистрируется как новая юридическая структура, а они становятся её хозяйственными единицами. Чаще всего, хозяйственные подразделения агрофирмы имеют свой отдельный баланс, текущий счет в финансовом расчетном центре агрофирмы и право заключать договора между собой. Финансовая агропромышленная группа создается на базе полного или частичного слияния капитала предприятий и организаций, имеющих между собой технологическую и экономическую связь и является более сложным формированием, созданным путем агропромышленной интеграции.

Для того, чтобы перейти к новой, инновационной модели развития и создать новый технологический уклад предприятиям АПК необходимо использование новых форм государственно-частного партнерства, базирующихся на технологических платформах территориальных кластеров пищевой и перерабатывающей отрасли региона.

Для развития этих кластеров государственным субъектам РФ необходимо формировать и реализовывать политику, которая направлена на согласованное развитие, адресно поддерживать инициативы в соответствии с разработанными программами и проектами, направленными на развитие территориальных кластеров федерального уровня, которые призваны оказывать значимое влияние на то, чтобы аграрное хозяйство страны было конкурентоспособным. Реализация перечисленных мер будет способствовать привлечению прямых инвестиций в региональный аграрный сектор.

3. Предложена нормативно-оценочная модель, предполагающая интегральную оценку инвестиционного климата предприятия с использованием метода динамического норматива, позволяющая не просто пассивно от-

ражать фактическое состояние агропромышленного предприятия, но и обеспечивать оперативность принятия решений, а также возможность корректировать стратегию и тактику управления инвестиционной привлекательностью предприятий АПК.

Методы оценки инвестиционного климата агропромышленного предприятия (ИКП) должны не только пассивно отражать его фактическое состояние, но и способствовать своевременному принятию решений для внесения корректив в стратегию и тактику хозяйственной деятельности. Поэтому при оценке инвестиционного климата агропромышленного предприятия следует использовать универсальную нормативно-оценочную модель, которая позволит получить комплексную и системную оценку и увеличить информативность об изучаемом объекте.

С целью реализации перечисленных требований при построении интегральной оценки инвестиционного климата агропромышленного предприятия был использован метод динамического норматива, разработанный на основе ранговой статистики, который позволяет связать разнообразие результатов хозяйственной системы с разнообразием принимаемых в ней решений. Центральное звено метода – разработка нормативно-оценочной модели, нацеленной на достижение каких-то определенных состояний исследуемой системы. Целевые установки выражаются посредством упорядочивания базовых показателей, характеризующих систему по ее составляющим. Требуемое состояние системы считается достигнутым, если нормативный порядок показателей достигнут и поддерживается.

Процесс формирования аналитической модели в виде динамического норматива включает следующие этапы:

1. Формирование системы оценочных показателей, на базе которых строится динамический норматив.

2. Экономическая интерпретация и придание нормативного характера соотношениям темпов роста показателей, связанных экономико-статистическим коэффициентом.

3. Формирование графа предпочтений.

В качестве базовых показателей инвестиционного климата агропромышленного предприятия в диссертации были приняты 32 показателя.

На рис. 1. приведен алгоритм вычисления динамического ряда интегральных оценок инвестиционного климата агропромышленного предприятия.

Преимущества метода динамического норматива состоят в том, что он позволяет, во-первых, провести комплексную свертку неаддитивных экономических величин, отражающих различные аспекты функционирования системы (представленные в ординальной шкале измерения), во-вторых, получить интегральную оценку, которая является общесистемным показателем, характеризующим систему по изучаемому свойству в целом с учетом взаимосвязи явлений внутри нее; в-третьих, в динамическом нормативе каждый показатель сохраняет свою собственную роль и отсутствует эффект взаимопогашения «положительных» и «отрицательных» изменений, улавливаемых разными показателями.

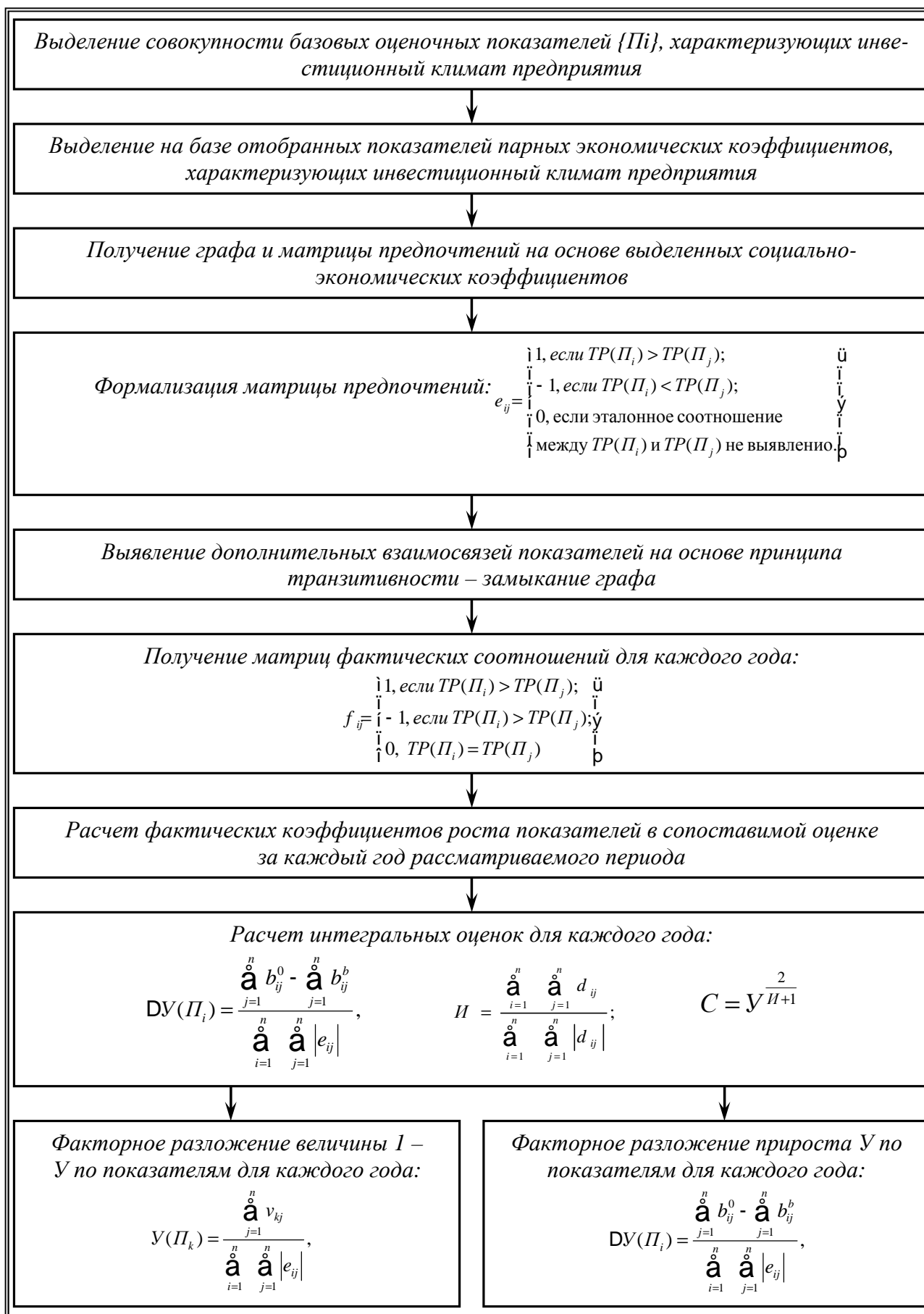


Рис. 1. Алгоритм вычисления интегральных оценок инвестиционного климата агропромышленного предприятия

4. Предложен алгоритм управления инвестиционной привлекательностью предприятия АПК, основанный на проведении маркетингового исследования конкурентоспособности предприятия с использованием стандартизированного признакового пространства, разделенного на этапы, и позволяющий разработать мероприятия по поиску инвесторов и формированию инвестиционного предложения с учетом взаимных ожиданий инвестора и предприятия.

Большое значение в управлении инвестиционной привлекательностью агропромышленного предприятия отводится маркетинговым исследованиям в области развития рынков основной продукции, позволяющие обосновать допущения финансовой оценки инвестиционной привлекательности предприятия.

Маркетинговый инструментарий востребован и инвесторами в процессе принятия инвестиционных решений, т.к. позволяет провести анализ нынешнего состояния предприятия и его изменений, которые могут произойти в будущем под воздействием быстро меняющейся среды и влияющих на него факторов - интеграции, колебания спроса или предложения и др.

С помощью маркетингового инструментария обеспечивается надежная, всесторонняя информация по состоянию рынка, структуры и динамики спроса, предпочтениям конкурентов и средств для того, чтобы обеспечить стабильное положение на рынке. Маркетинговый инструментарий четко определяет участников инвестиционного рынка, цели предприятий, инвесторов и тем самым эффективно сводят инвестиционный спрос и инвестиционное предложение.

Параллельно с анализом требований инвесторов, которые они предъявляют к предприятиям АПК, разрабатывается алгоритм по управлению инвестиционной привлекательностью, суть которого состоит в проведении поэтапной разработки мероприятий по поиску инвестора и формированию инвестиционного предложения с учетом взаимных ожиданий как агропромышленного предприятия, так и инвестора (рис.2).

При этом важно учитывать два аспекта процесса управления инвестиционной привлекательностью. Первый аспект - с точки зрения участия предприятия, нуждающегося в инвестициях, в развитии рыночной торговли путем изучения потребительского спроса, моделирования способов его удовлетворения.

Второй аспект заключается в том, что деятельность предприятия АПК изучается на рынке инвестиций, где имеются предприятия, которые могут реализовать инвестиционные предложения. Именно здесь предприятие и инвестор напрямую взаимодействуют, представляя свои экономические интересы. Управление инвестиционной привлекательностью состоит в маркетинге на товарном рынке и маркетинге на рынке инвестиций.

Предлагаемый в работе алгоритм по управлению инвестиционной привлекательностью агропромышленного предприятия описывает меры по поиску инвестора. Когда предприятие собирает «черты» потенциального инвестора, оно тем самым формирует инвестиционное предложение.

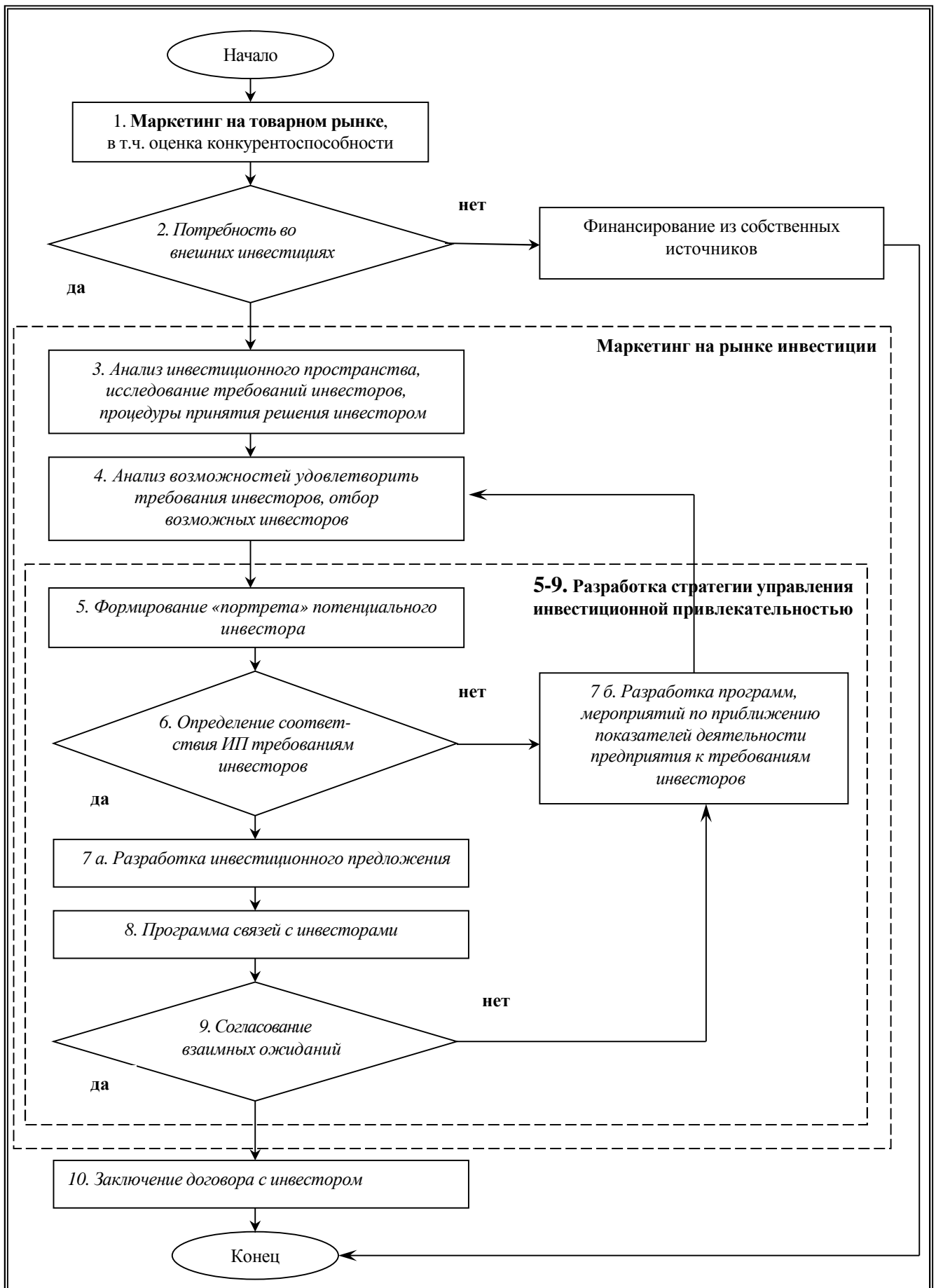


Рис.2. Алгоритм управления инвестиционной привлекательностью агропромышленного предприятия

При этом предприятию необходимо применить связи с инвесторами для того, чтобы владеть информацией об инвестиционных площадках и определении инвестиционного предложения. Для того чтобы сформировать свое инвестиционное предложение следует использовать индикаторы, которые заинтересовали потенциальных инвесторов, увеличить инвестиционную привлекательность. С учетом требований определенных инвесторов, на предприятии целесообразно разработать стратегию развития и маркетинга таким образом, чтобы инвестор видел привлекательные для него показатели. При стратегическом планировании создаются две конфигурации ожиданий: первая отражает ожидания агентов, и нацелена на предприятие, другая, отражает ожидания предприятия от соответствующих субъектов. Взаимные ожидания инвестора и предприятия — это своеобразный залог «здоровья» инвестиционного рынка. Ожидания инвестора – получить доходы от средств, которыми он инвестировал предприятие, а также уверенность, что инвестиционный проект будет контролироваться, а риски будут минимальные и он успешно выйдет из проекта через установленный срок. Ожидания предприятия – с помощью статуса и денежных средств инвестора, у предприятия будет возможность привлечь профессионалов для дальнейшей реализации стратегии развития и выхода на новые рынки сбыта. Когда ожидания предприятия и ожидания инвестора будут согласованы, инвестор решит, в какое предприятие он вложит средства. Далее между объектом инвестиций и инвестором заключается договор.

К составляющим элементам тактики процесса управления инвестиционной привлекательностью относятся активное поведение, соответствующая реакция при изменении условий, подбор необходимых мер на деятельность конкурентов и, главное, корректировка целей, с учетом пожеланий инвесторов.

5. Обоснована целесообразность и предложены инструменты внедрения стоимостного метода при оценке инвестиционной привлекательности агропромышленного предприятия, в основе которого лежит определение инвестиционной стоимости и совершенствование методики оценки инвестиционных рисков предприятия. Определена необходимость совершенствования кумулятивного подхода к оценке инвестиционной привлекательности предприятия путем формирования системы базовых показателей факторов риска и подбора критериальных значений, сокращающих субъективность расчета.

Несмотря на то, что руководители предприятий АПК все чаще поднимают вопрос о стоимости фирмы, как цели менеджмента, показатель стоимости для оценки результатов деятельности предприятий АПК применяется все еще редко. Препятствием для широкого распространения применения показателя стоимости являются сомнения, относящиеся к достоверности её величины, которые вызваны тем, что методология определения стоимости российского предприятия АПК недостаточно проработана. В то же время, показатель стоимости, как главный финансовый результат функционирования предприятия можно применять и при определении инвестиционной привлекательности предприятия АПК.

Основой методики определения инвестиционной привлекательности предприятия должен стать процесс, связанный с определением инвестиционной

стоимости, при котором учёту подлежит только часть капитала, способная в будущем приносить доход. Именно по этой причине методами определения инвестиционной стоимости являются методы доходного подхода. Когда определяется стоимость предприятия АПК методами доходного подхода доходы и затраты сопоставляют с учетом факторов времени и риска. Стоимость, расчет которой произведен с использованием методики доходного подхода, отражает будущие блага и аккумулированные доходы в стоимостном выражении на момент оценки. Традиционным является разделение доходного подхода на два основных метода, к которым относятся метод капитализации и метод дисконтирования. Основой этих обоих методов, является прогнозирование будущих доходов и преобразование этих доходов в показатель текущей стоимости. Но, в процессе капитализации расчет производится на основе дохода за какой-то определенный временной период, обычно это год, а потом он преобразуется в показатель текущей стоимости, для чего его делят на ставку капитализации. Использование данного метода целесообразно в ситуации, когда ожидается, что будущие доходы будут равнозначны текущим или их рост будет умеренным и предсказуемым.

Стоимость, определяемая методом дисконтирования, предполагает прогноз доходов в будущем не на один период, а на несколько периодов с дальнейшим приведением их к текущей стоимости путем расчета по формуле сложного процента. На наш взгляд, оценка стоимости предприятия АПК, произведенная по данной процедуре, является на сегодня наиболее достоверной и обоснованной. С помощью предварительного прогноза инвестор приобретает возможность более точного изучения достоинств и недостатков вложения средств в данное агропромышленное предприятие, поскольку прогнозные данные позволяют ему получить информацию о будущем организации. К тому же, инвестор с помощью стоимости, которая определена в рамках метода дисконтирования будущих доходов, имеет возможность оценивать доходность, выраженную в дополнение к показателю прибыльности деятельности еще и в показателе прироста стоимости предприятия, которая определяется при проведении расчета показателя стоимости методом капитализации будущего дохода. Иными словами, наиболее полную оценку доходности инвестора можно получить методом дисконтирования будущих доходов, что свидетельствует о целесообразности его применения, когда рассчитывается инвестиционная стоимость предприятия АПК.

При этом необходимо выделить две основные проблемы, которые встречаются при проведении расчета стоимости методом дисконтирования доходов. Первая проблема связана с построением точечного прогноза развития предприятия АПК, а вторая – с установлением соответствующей ставки риска, получившая термин «ставка дисконтирования». Специалистами уделяется много времени и внимания решению обеих проблем. Но, если точное построение прогноза во многом связано со способностью специалистов дать анализ структуре доходов предприятия и рыночной информации, то решение проблемы, связанной по определению ставки риска не является столь однозначным, поскольку её возникновение связано с отсутствием необходимой для расчетов информации.

Именно с этим связано предложение механизма, позволяющего совершенствовать имеющуюся методику оценки инвестиционных рисков.

Когда для того, чтобы дать оценку стоимости предприятия выбирается денежный поток для собственного капитала, то расчет ставки риска ведется, используя модель оценки капитальных активов, или кумулятивный метод с использованием метода оценки капитальных активов, сокращено CAPM – Capital Asset Pricing Model. Согласно CAPM, ставки риска рассчитываются по формуле:

$$R = R_f + P * (R_m - R_f) + S_1 + S_2 + C,$$

включающей

R – ставку риска или ожидаемую инвестором ставку дохода на собственный капитал;

R_f – безрисковую ставку дохода;

P – коэффициент бета, являющийся мерой систематического риска;

R_m – среднерыночную ставку дохода;

S₁ – премию для малых предприятий;

S₂ – премию за риск, характерный для отдельной компании;

C – страновой риск.

За безрисковую ставку дохода, используют доходность долгосрочных облигаций. Безрисковая ставка рассчитывается на безинфляционной базе, если в оценке используется чистая прибыль. При известной номинальной ставке в инфляционной экономике используется формула:

$$r = \frac{R - i}{1 + i},$$

включающую r – реальную ставку риска;

R – номинальную ставку риска;

i – годовой уровень инфляции,

При этом необходимо отметить что, если значение годового уровня инфляции меньше 10%, то можно учесть значение инфляционной составляющей упрощенно, а именно уменьшая ставку риска на величину темпов инфляции.

При расчете ставки риска кумулятивным подходом прежде всего, определяется безрисковая ставка дохода, а потом к ней прибавляются факторы риска, имеющие несистематический характер, которые свойственны данному предприятию (например, риск в зависимости от ключевой фигуры и качества управления; риск, в зависимости от финансовой структуры; риск, связанный с масштабом предприятия; риск товарной/территориальной диверсификации продукции и др).

Анализ рисков, связанных именно с конкретным предприятием АПК проводится в его рамках, где осуществляется более глубокий анализ деятельности агропромышленного предприятия, чем это делается в случае применения метода средневзвешенной стоимости капиталов или CAPM. Надо отметить, что работа в условиях переходной экономики создает в России и ее регионах специфику, которая диктует определенные особенности расчета ставки риска кумулятивным подходом. Такая особенность объясняется тем, что величина риска

на основе имеющейся информации, рассчитывая на опыт, а не на данные рынка. Иначе говоря, расчет часто делается на основе жестких цифровых данных, а назначением «произвольных» рисков премий, привнося тем самым в расчет ставки риска большую долю субъективизма, в результате чего завышаются ставки риска. Данное обстоятельство подтверждается и практикой. Так, при расчете ставки риска для одного и того же предприятия АПК по модели САРМ и кумулятивным подходом, превышение суммарного риска, определенного кумулятивным подходом над суммарным риском, определенным по модели САРМ часто составляет 20-30%. Так происходит определение острой необходимости в совершенствовании кумулятивного подхода.

Таким образом, в качестве основной концепции при определении инвестиционной привлекательности предприятия принимается процесс, связанный с определением инвестиционной стоимости. В соответствии с этой концепцией рассматривается механизм, который позволяет усовершенствовать методику оценки инвестиционных рисков, на величину которых корректируется показатель будущего дохода, определяется необходимость совершенствования кумулятивного подхода, путем формирования системы базовых показателей факторов риска и подбора критериальных значений, сокращающих субъективность расчета.

6. Разработаны рекомендации по формированию на предприятиях АПК многофакторной эконометрической модели повышения инвестиционной привлекательности с применением методов многомерного статистического анализа, учет которых позволит повысить эффективность моделирования и прогнозирования инвестиционной привлекательности агропромышленных предприятий.

В процессе разработки базовых эконометрических моделей повышения инвестиционной привлекательности предприятий АПК могут применяться модели типа (1):

$$y = f(x, \beta) = f(x_1, x_2, \dots, x_k, \beta_1, \beta_2, \dots, \beta_k), \quad (1)$$

где:

x_1, x_2, \dots, x_k – независимые (объясняющие) переменные,

$\beta_1, \beta_2, \dots, \beta_k$ – параметры, определяемые из наблюдений (эмпирических данных).

Вид функции $f(x, \beta)$ определяет линейные (по параметрам) и нелинейные модели.

Системы одновременных уравнений самые сложные из моделей. В них могут входить тождества и регрессионные уравнения, которые могут включать объясняемые переменные из других уравнений системы.

Как различаются типы моделей так различаются и типы данных. В моделировании применяют – пространственные данные {cross-sectional data) и временные ряды {time-series data).

Пространственные данные включают набор показателей инвестиционной привлекательности предприятий по одной отрасли в один и тот же момент времени (пространственный срез). Применяют пространственные данные при создании регрессионных моделей типа (1), который является основным при моде-

лировании инвестиционной привлекательности предприятий АПК. Далее такие модели будем называть пространственными.

Составление одновременных уравнений предполагает применение пространственных и временных данных. Но на практике из-за своей сложности они применяются очень редко, поэтому известны лишь единичные примеры, когда система одновременных уравнений нашла применение.

Необходимо дополнять вышеотмеченную классификацию эконометрических моделей за счет структурных моделей, в том числе, в первую очередь, моделей многомерной классификации. Самый основной математический прием такого рода моделирования - многомерный кластерный анализ.

Суть модели многофакторного анализа, который является еще одним важным видом структурных моделей, заключается в том, чтобы свести многочисленные первичные показатели к небольшому числу скрытых факторов, называемых латентными, которые в полном соответствии с реальностью отражают связи, существующие между разными исходными показателями.

Пространственные эконометрические модели типа (1) строятся с помощью множественного линейного регрессионного анализа. Исходя из того, экономические переменные вычисляются путем определения влияния нескольких объясняющих факторов, необходимо определить влияние нескольких факторов x_i , введя их в модель.

$$y = \beta_0 + \beta_1 x_1 + \beta_2 x_2 + \dots + \beta_m x_m + \varepsilon. \quad (2)$$

Основная цель множественной регрессии состоит в построении модели с большим числом факторов, с учетом влияния каждого фактора в отдельности и в совокупности. На практике вследствие отсутствия необходимости не применяются возможности регрессионной модели вести учет факторов. Факторы отбираются с помощью качественного теоретико-экономического анализа. Поскольку теоретический анализ не может определить количественную взаимосвязь между рассматриваемыми признаками и включением фактора в модель, этот процесс осуществляется в два этапа: первый этап заключается в выборе факторов; второй заключается в определении t-статистики для параметров регрессии на основе матрицы показателей корреляции.

Для того, чтобы на практике использовать методы регрессии очень важен этап, на котором происходит отбор факторов, включаемых в регрессию. Этот отбор, берущий за основу показатели, осуществляется с использованием разных подходов, приводящих к разным методикам построения уравнения множественной регрессии. Индивидуально решая проблему по отбору факторов каждый из методов даёт результаты, очень близкие к результатам, которые получены другими методами.

Дискриминантный анализ используется, если возникает необходимость выбрать переменные, которые дискриминируют две или больше возникающих групп. Так, из общего множества предприятий АПК можно выделить группы предприятий, которые наиболее интенсивно развиваются. Основная идея дискриминантного анализа состоит в том, что отличительная особенность группы выявляется исходя из средней одной или комбинации переменных.

В отношении двух групп, модель дискриминантного анализа формально совпадает с моделью множественного линейного регрессионного анализа (2). Единственной результирующей переменной может иметь только два значения, например, 1 и 2. Такая модель принимает вид следующего уравнения:

$$\text{Группа} = \beta_0 + \beta_1 x_1 + \beta_2 x_2 + \dots + \beta_m x_m + \varepsilon. \quad (3)$$

Модель (3) определяет к какой совокупности относится выбранное неклассифицированное ранее агропромышленное предприятие и с какой вероятностью.

В регрессионном и дискриминантном анализах к переменным предъявляются жесткие требования. Первое, они должны быть количественными, второе, распределять они должны с небольшой погрешностью от обычного, с помощью закона Гаусса. Исключение составляют «фиктивные» переменные, у которых лишь два значения; с помощью таких переменных можно учесть качественные характеристики. В этом отношении обязательным этапом формирования эконометрической модели является проверка эмпирических распределений на отклонение от обычного закона. При сильном отклонении следует подобрать переменные симметризирующие его преобразование. Так, при распределении переменных с правосторонней асимметрией используется логарифмическое преобразование.

Важно при этом использовать факторный и кластерный анализы. Эти методы представляют собой многомерный статистический анализ, с помощью которого можно расширить результаты на более широкий круг объектов (генеральную совокупность). Многомерность заключается в том, что анализ всех факторов, определяющих процесс, проводится одновременно.

Одним из самых сильных методов является факторный анализ, который получил широкое применение во взаимосвязях между группами. Факторный анализ сжимает матрицу признаков в матрицу с наименьшим числом переменных, с той же информацией, что и в исходной матрице. Модель факторного анализа базируется на гипотезе, которая принимает изучаемые переменные за косвенное проявление малого количества скрытых факторов.

Отличительной особенностью кластерного и факторного анализов является процедура сжатия. В факторном анализе «сжимаются» данные количественных переменных, а в кластерном анализе данные сжимаются в ранжирование объектов. Процесс кластерного анализа характеризуется определением расстояния на множестве объектов; построением алгоритма кластерного анализа. Мер расстояний между объектами достаточно много. Эти расстояния выбираются с учетом поставленных целей. Квадратичное расстояние, к примеру, можно применить для количественных переменных. Бинарные переменные также имеют множество мер. При выборе кластерного решения очень важно определить число кластеров - групп элементов, для которых характерно какое-то одно общее свойство. Ввиду того, что на сегодняшний день нет математически обоснованного способа, позволяющего определить число кластеров, являющихся важнейшей составляющей кластерной структуры, задачей исследователя становится решение этой задачи с использованием априорных установок и собственных предположений.

Использование на практике предлагаемых рекомендаций по формированию на предприятиях АПК многофакторной эконометрической модели повышения инвестиционной привлекательности с применением методов многомерного статистического анализа, состоящего из множественного линейного регрессионного, дискриминантного, кластерного и факторного анализа, позволит повысить эффективность моделирования и прогнозирования инвестиционной привлекательности агропромышленных предприятий.

По результатам исследования опубликованы следующие работы:

I. Статьи, опубликованные в ведущих рецензируемых научных журналах и изданиях, рекомендованных ВАК

1. Гусейнова Д.А. Методические подходы к оценке уровня инвестиционного климата агропромышленных предприятий // Региональные проблемы преобразования экономики. №4, 2015. – С. 58–68 (0,75 п.л.)
2. Гусейнова Д.А. Методические подходы к оценке инвестиционной привлекательности предприятий АПК // Региональные проблемы преобразования экономики. №1, 2016. – С. 44–55 (1,0 п.л.)
3. Гусейнова Д.А. Алгоритм управления инвестиционной привлекательностью агропромышленных предприятий // Региональные проблемы преобразования экономики. №3, 2016. – С. 35–43 (0,7 п.л.)
4. Гусейнова Д.А. Концептуальный подход к оценке инвестиционной привлекательности агропромышленных предприятий, основанный на стоимостном методе / Д.А. Гусейнова, С.В. Дохолян // Конкурентоспособность в глобальном мире: экономика, наука, технологии. №12, часть 3 – 2017. – С. 278–283 (0,8/0,4 п.л.)

II. Статьи в других научных журналах и изданиях

5. Гусейнова Д.А. Теоретические аспекты инвестиционной привлекательности предприятия // VI Всероссийская научно-практическая конференция с международным участием «Региональные проблемы преобразования экономики: интеграционные процессы и социально-экономическая политика региона» 28-29 октября Махачкала – 2015. (0,7 п.л.)
6. Гусейнова Д.А. Использование методов многофакторного эконометрического моделирования при оценке инвестиционной привлекательности агропромышленных предприятий / Д.А. Гусейнова / Актуальные проблемы социально-экономических исследований: сборник материалов 15-й международной науч.-практ. конф., (г. Махачкала, 22 мая, 2017 г.) - Махачкала: Издательство «Апробация» - 2017. - стр. 17-26 (0,5 п.л.)